

Biuro Projektowe

Piotr Mnich
ul. Ks. Antoniego Kani 42 C ,
76-248 Dębica Kaszubska



TERMO PROJEKT

NIP: 839-291-86-35
tel.kom. 516 081 691
e-mail: piotr.mnich@wp.pl

Projekt budowlany

Obiekt: **Parking przy świetlicy w Rzyszczewie**
dz. nr 72/6 i 81 obręb Rzyszczewo, gm. Sławno
kat. obiektu bud. XXII

Branża: Drogowa

Inwestor:
Gmina Sławno
ul. Marii Curie Skłodowskiej 9
76-100 Sławno

Autor projektu: Biuro Projektowe Termo Projekt Piotr Mnich, ul. Ks. Antoniego Kani 42C,
76-248 Dębica Kaszubska

Projekt opracowali :	Uprawnienia:	Data	Podpis
Konstruktor: inż. Arkadiusz Gołębiewski	w spec.konstrukcyjno-bud. - bez ograniczeń Upr: 388/Gd/2002	Wrzesień 2020 r.	

Wrzesień 2020 r.

ZAWARTOŚĆ OPRACOWANIA

I. Strona tytułowa	str. 1
II. Zawartość opracowania	str. 2
III. Projekt zagospodarowania terenu	str.
a. część opisowa	
b. część graficzna	
IV. Opis techniczny	str.
a. część opisowa	
b. część graficzna	
V. Projekt zjazdu	str.
VI. BIOZ	str.
VII. Dokumenty formalno - prawne	str.
- oświadczenia projektanta	
- kopie decyzji o nadaniu uprawnień budowlanych	
- kopie aktualnego zaświadczenia o przynależności do Izby zawodowej	

Projekt zawiera ponumerowanych stron

Projekt zagospodarowania terenu

działki nr 72/6, 81 obręb Rzyszczewo

pod budowę parkingu przy świetlicy w Rzyszczewie

Inwestor : *Gmina Sławno*
ul. Marii Curie Skłodowskiej 9
76-100 Sławno

Adres budowy:
działka nr 72/6, 81 obręb Rzyszczewo
gm. Sławno

Projekt opracował:	Uprawnienia:	Data	Podpis
inż. Arkadiusz Gołębiewski	w spec. konstrukcyjno – bud. bez ograniczeń Upr: 388/Gd/2002	Wrzesień 2020 r.	

Wrzesień 2020 r.

OPIS TECHNICZNY

do projektu zagospodarowania działki pod budowę parkingu przy świetlicy w Rzyszczewie

Podstawa opracowania

- zlecenie Inwestora
- obowiązujące normy i przepisy budowlane
- indywidualny projekt architektoniczno - budowlany parkingu przy świetlicy w Rzyszczewie

2.0. Inwestor

Gmina Sławno, ul. Marii Curie Skłodowskiej 9, 76- 100 Sławno

3.0. Przedmiot opracowania

Przedmiotem inwestycji jest wykonanie parkingu przy świetlicy wiejskiej na dz. nr 72/6 oraz zjazdu z ww. działki na dz. nr 81 w miejscowości Rzyszczewo, gm. Sławno.

4.0. Lokalizacja

Teren objęty inwestycją leży w centrum miejscowości Rzyszczewo w gminie Sławno. Planowana inwestycja zlokalizowana zostanie na działce nr 72/6 i 81 obręb Rzyszczewo.

5.0. Najbliższe formy ochrony przyrody

Planowane przedsięwzięcie wykonania parkingu przy świetlicy wiejskiej wraz ze zjazdem na drogę gminną w Rzyszczewie na terenie Gminy Sławno nie leży w obszarze wodno – błotnym. Nie jest to obszar wybrzeża, jak również obszar górski i leśny, przylegający do jezior, ochrony uzdrowiskowej. Projekt nie wywrze istotnego wpływu na obszar NATURA 2000. Planowane przedsięwzięcie nie znajduje się w obszarze europejskiej sieci Natura 2000.

6.0. Ochrona środowiska

Podczas realizacji inwestycji wystąpią roboty z zakresu:

- roboty drogowe

Wykonawcą robót powinny być specjalistyczne przedsiębiorstwo zajmujące się oraz znające się na tego typu pracach. Do wykonania przedmiotowego zakresu prac wykonawca powinien dysponować odpowiednim sprzętem oraz odpowiednio wyposażonym w zakresie warsztatowym oraz specjalnym zapleczem budowy.

Stosownie do sprzętu, obsługujący go pracownicy powinni posiadać odpowiednie kwalifikacje i pozwolenia. Używany sprzęt powinien być sprawny technicznie.

W trakcie prowadzenia prac budowlanych mogą powstać odpady z robót drogowych przy budowie parkingu i zjazdu na drogę gminną.

Dla w/w odpadów, w fazie budowy, wykonawca robót jako wytwórca odpadów zobowiązany jest do przedłożenia na 30 dni przed rozpoczęciem prac budowlanych powodujących wytwarzanie odpadów informacji o wytwarzanych odpadach innych niż niebezpieczne oraz sposobach gospodarowania tymi odpadami.

Odpady te powinny być zagospodarowane przez wykonawcę poprzez:

- przekazanie odpadów specjalistycznym firmom pośredniczącym, posiadającym uprawnienia na odbiór i transport odpadów, lub
- przekazanie na składowisko odpadów.

Nie przewiduje się wytwarzania odpadów niebezpiecznych. Ewentualnie w przypadku ich wystąpienia zostaną one niezwłocznie oddane wyspecjalizowanym podmiotom gospodarczym, posiadającym stosowne zezwolenia.

Wykonawca w czasie prowadzenia robót budowlanych ma obowiązek znać i stosować wszelkie przepisy dotyczące ochrony środowiska naturalnego, w tym:

- materiały pochodzące z budowy gromadzić w wydzielonych do tego miejscach i zagospodarować w sposób bezpieczny dla środowiska
- starannie sprawdzać stan techniczny pracujących maszyn budowlanych i transportowych, by nie dochodziło do wycieków substancji ropopochodnych
- podejmować wszelkie uzasadnione kroki mające na celu stosowanie się do przepisów i norm w zakresie ochrony środowiska.

Prawidłowa realizacja przedsięwzięcia związana jest z przestrzeganiem reżimów technologicznych, zastosowanie wysokiej jakości sprzętu i materiałów budowlanych. Wynika to z obowiązujących aktów normatywno-prawnych.

Po zakończeniu etapu budowy teren wokół inwestycji powinien zostać uporządkowany i doprowadzony do stanu pierwotnego.

Przyjęte rozwiązania techniczno-technologiczne pozwalają na stwierdzenie, że projektowana inwestycja:

- nie będzie powodować uciążliwości dla powietrza atmosferycznego, uciążliwości wystąpią wyłącznie w czasie budowy, głównie z uwagi na oddziaływanie maszyn budowlanych. W czasie eksploatacji nie wystąpią negatywne oddziaływania na powietrze atmosferyczne.
- oddziaływanie na klimat akustyczny zostanie zredukowane do okresu poza sezonem letnim.

W czasie budowy zostaną dotrzymane normy środowiskowe emisji hałasu.

- inwestycja nie pogorszy jakości wód gruntowych
- inwestycja nie pogorszy jakości wód powierzchniowych
- inwestycja nie spowoduje zanieczyszczenia środowiska gruntowo-wodnego
- inwestycja nie spowoduje zmian stosunków wodnych
- roboty prowadzone będą zgodnie z warunkami technicznymi, z dbałością aby unikać uciążliwości dla osób lub własności społecznej i innej, a wynikającej ze skażenia, hałasu lub innych przyczyn powstałych w następstwie jego sposobu działania
- użyte materiały nie będą negatywnie oddziaływać na środowisko i otoczenie. Środek drewnochronny - przeciwkorozyjny będzie używany poza placem budowy (na budowę należy dostarczyć już zabezpieczone elementy drewniane).

Ochrona przed hałasem:

W trakcie realizacji przedsięwzięcia wystąpią okresowe oddziaływania akustyczne powodowane

przez maszyny budowlane i pojazdy transportowe. Oddziaływanie to obejmuje jednak stosunkowo krótki okres czasu. Generalnie prace wykonywane przy użyciu ciężkiego sprzętu (o wysokim poziomie emisji hałasu) mogą powodować przekroczenie wartości dopuszczalnych w porze nocnej, dlatego prace zaleca się prowadzić w przedziale czasu 6:00-22:00.

Przestrzenny zasięg oddziaływania hałasu emitowanego przez pracujące maszyny i pojazdy dostawcze nie będzie uciążliwy dla środowiska. W związku z tym można przyjąć, że hałas ten nie będzie uciążliwy dla środowiska ze względu na lokalny zasięg, jego okresowe oddziaływanie, realizację przedsięwzięcia w porze dziennej.

Ochrona powietrza atmosferycznego:

Dla ochrony powietrza atmosferycznego nie wystąpi negatywne oddziaływanie na środowisko. Ewentualne uciążliwości są typowe dla okresu budowy i znikną one wraz z zakończeniem robót budowlanych. W trakcie eksploatacji nie wystąpi żadne negatywne oddziaływanie na powietrze atmosferyczne.

7.0. Istniejący stan zagospodarowania działki

Przedmiotowy obiekt zlokalizowany zostanie na działce nr 72/6 i 81 obręb Rzyszczewo, gm. Sławno. Inwestor jest właścicielem w/w nieruchomości. Na działce stoi nowopostawiony budynek świetlicy wiejskiej.

8.0 Projektowane zagospodarowanie działki

Budowa parkingu ma być uzupełnieniem infrastruktury technicznej nowopowstałego budynku świetlicy wiejskiej. Ukształtowanie powierzchni terenu pozostawia się w maksymalnym stopniu nienaruszone. Wypoziomowane będą niezależnie te fragmenty terenu, na których znajdują się funkcje tego wymagające: miejsce pod parking oraz zjazd.

9.0. Zestawienie powierzchni

Powierzchnie	
Powierzchnia całkowita	4402,00 m ²
Powierzchnia zabudowy	238,70 m ²
Powierzchnia utwardzona - istniejąca	104,00 m ²
Powierzchnia utwardzona - projektowana	375,00 m ²
Powierzchnia terenów zielonych	3684,3 m ²

Powierzchnia zabudowy stanowi 5,42 % działki.

Powierzchnia utwardzona stanowi 10,88 % działki.

Powierzchnia biologicznie czynna stanowi 83,70% powierzchni działki.

10.0. Opinia geotechniczna.

Nie dotyczy.

11.0. Dane o przewidywanych zagrożeniach dla środowiska.

W wyniku realizacji projektowanej inwestycji, a następnie eksploatacji nie przewiduje się jakiegokolwiek wpływu pogarszającego stan środowiska naturalnego lub mogącego spowodować jego zachwianie.

12.0. Dane o wpływie eksploatacji górniczej.

Nie dotyczy.

13.0. Przystosowanie dla osób niepełnosprawnych.

Projektowany parking zapewnia 2 miejsca parkingowe dla osób niepełnosprawnych.

14.0. Bilans odpadów z fazy budowy.

Teren inwestycji jest zabudowany - nie będą wykonywane roboty rozbiórkowe. Niwelację terenu przewidziano w zakresie minimalnym, niezbędnym dla realizacji inwestycji. Ewentualne odpady z budowy będą wywożone na bieżąco przez firmę specjalistyczną a masy ziemne wykorzystane do niwelacji i wyrównania terenu.

15.0. Ochrona p.pożarowa.

Nie dotyczy

16.0. Ustalenia dotyczące ochrony środowiska i zdrowia ludzi, krajobrazu kulturowego.

Ewentualna wycinka drzew wymaga uzyskania zezwolenia Wójta Gminy Sławno w trybie art. 83 i 83a ustawy z dnia 16 kwietnia 2004r. o ochronie przyrody (t.j. Dz. U. z 2020 r. poz. 55 ze zm.).

Obowiązuje zakaz uszkodzania systemów korzeniowych rosnących w sąsiedztwie drzew.

Inwestycję należy prowadzić zgodnie z normami i przepisami ogólnymi z zakresu ochrony środowiska, w tym wymaganiami ustawy z dnia 27 kwietnia 2001 r. Prawo ochrony środowiska (t.j. Dz. U. 2020 r. poz. 284 ze zm.).

Inwestycja nie może powodować nieodwracalnych zmian w środowisku przyrodniczym w obrębie zajmowanej działki.

Zgodnie z wymogami art. 7 ustawy z dnia 3 lutego 1995 r. o ochronie gruntów rolnych i leśnych, nie jest wymagane uzyskanie zgody na zmianę przeznaczenia gruntów rolnych i leśnych na cele nierolnicze i nieleśne, kiedy brak jest wymogu wyłączenia tych gruntów z produkcji rolnej i leśnej.

Powierzchnię terenu chronić przed erozją wodną poprzez zapewnienie swobodnego odpływu wód opadowych, nie dopuszczając do ich zalegania oraz zalewania działek sąsiednich.

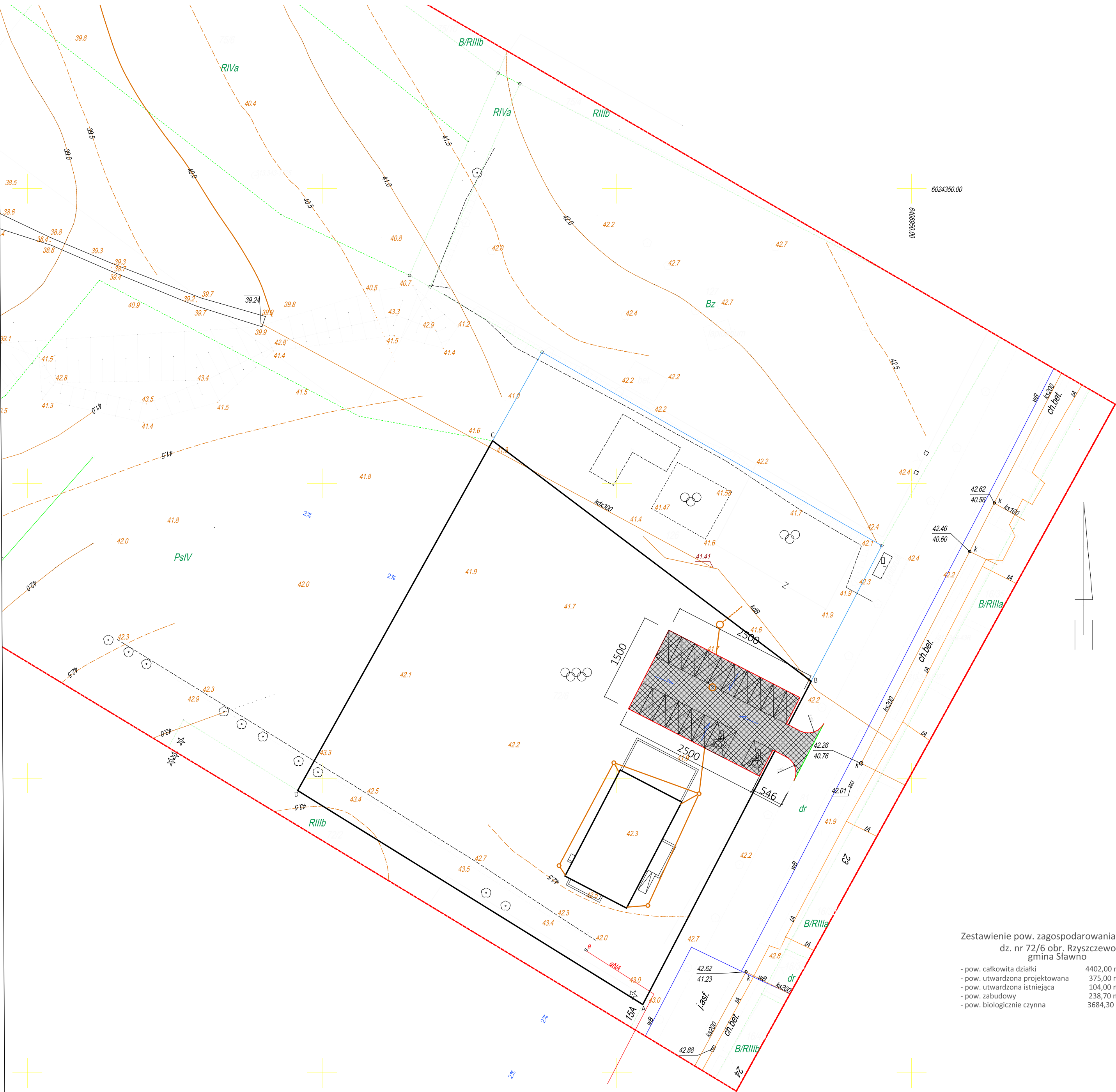
18.0. Dane dotyczące ochrony dziedzictwa kulturowego i zabytków oraz dóbr kultury współczesnej.

Na terenie objętym wnioskiem nie występują formy ochrony zabytków, o których mowa w art. 7 pkt. 1 ustawy z dnia 23 lipca 2003 r. o ochronie zabytków i opiece nad zabytkami (t.j. Dz. U. z 2020r. poz. 282).

W przypadku odkrycia podczas realizacji prac ziemnych przedmiotu o cechach zabytku należy wstrzymać wszelkie prace mogące uszkodzić ten przedmiot, zabezpieczyć go oraz niezwłocznie powiadomić o tym fakcie Pomorskiego Wojewódzkiego Konserwatora Zabytków, zgodnie z przepisami odrębnymi dotyczącymi ochrony zabytków i opieki nad zabytkami.

Uwagi końcowe

- ☐ Po wykonaniu inwestycji należy uporządkować teren. Miejsca zdegradowane obhumusować oraz obsiać trawą.
- ☐ Materiały budowlane i wykończeniowe oraz materiał szkółkarski, winny posiadać świadectwa dopuszczające do stosowania w budownictwie oraz certyfikaty na znak bezpieczeństwa i zgodność z Polską Normą.



Zestawienie pow. zagospodarowania działki
dz. nr 72/6 obr. Rzyszczewo
gmina Sławno

- pow. całkowita działki	4402,00 m ²
- pow. utwardzona projektowana	375,00 m ² / 8,52 %
- pow. utwardzona istniejąca	104,00 m ² / 2,36 %
- pow. zabudowy	238,70 m ² / 5,42 %
- pow. biologicznie czynna	3684,30 m ² / 83,7 %

Nazwa miejscowości: Rzyszczewo Nazwa i identyfikator gminy: 321306 2-Sławno-G Nazwa i identyfikator obrębu: Rzyszczewo 0012 Działka nr: 126 SKALA: 1:500 Układ współrzędnych: „2000_6” Poziom odniesienia wysokości: Kpansztad '86		Imię i nazwisko lub nazwa podmiotu wykonującego prace geodezyjną USŁUGI GEODEZYJNE GEOMAP Paweł Walaszczyk 76-200 SŁUPSK, ul. Banacha 7/26 e-mail: geomap@onet.pl, tel. 609 255 609 NIP 6392917819, Regon 220882455	
Kierownik roboty: GEODYTA UPRAWNIONY <i>Piotr Smetek</i> uprawnienia nr 20360 (imię, nazwisko, nr i zakres upr. zaw., podpis)		Oznaczenie kancelaryjne zgłoszenia pracy geodezyjnej: 6640.1065.2014	
Mapę do celów projektowych sporządzono przy wykorzystaniu: 1) zbiorów danych PZGIK, o których mowa w art. 4 ust. 1a pkt. 1, 2, 3, 8, 10 i 11 oraz ust. 1b ustawy prawo geodezyjne i kartograficzne; 2) wyników pomiarów obiektów nieobjętych bazami danych, o których mowa w pkt 1, wskazanych przez projektanta lub inwestora; 3) opracowań planistycznych oraz projektów budowlanych i innych dokumentów objętych pozwoleniem na budowę, przechowywanych przez organy administracji architektoniczno-budowlanej, dotyczących terenu projektowanej inwestycji lub terenów sąsiednich.		W zakresie opracowania znajdują się punkty osnowy geodezyjnej nr: 1725 podlegające ochronie na podstawie art. 15, art. 48 ust. 1 pkt 3 ustawy Prawo geodezyjne i kartograficzne Granice i nr działek ewidencyjnych: Granice i numery działek ewidencyjnych wniesiono na podstawie numerycznej mapy ewidencji gruntów pozyskanej z PZGIK w Sławnie, utworzonej w większości na podstawie digitalizacji mapy ewidencyjnej w skali 1:5000 oraz w części na podstawie pozyskanych operatów pomiaru uzupełniającego w zakresie ewidencji gruntów i budynków. Dane dotyczące granic nie spełniają obowiązujących standardów technicznych. Stan prawny przebiegu granic do czasu ich geodezyjnego ustalenia w terenie może być różnie z przedstawionym.	
Informacje dotyczące typu nośnika oraz zawartości nośnika z danymi cyfrowymi: I. Forma mapy do celów projektowych: cyfrowa/analogowa			
Nazwa pliku Rzyszczewo dz 126		Wielkość 2167027 bajtów	Data utworzenia 13 października 2014
Informacje dodatkowe: 1. Granica obszaru aktualizacji: 2. Redakcja znaków zgodna z rozporządzeniem w sprawie bazy danych geodezyjnej ewidencji sieci uzbrojenia terenu (Dz.U. z 2013 poz. 383) 3. Wszystkie trwałe obiekty budowlane podlegają wytyczeniu przez jednostkę wykonawstwa geodezyjnego 4. Nie wyklucza się istnienia w terenie również uzbrojenia, którym brak było informacji branżowych i nie zostało odnalezione w czasie inwentaryzacji geodezyjnej 5. Mapa została wykonana bez ustalenia służebności gruntowych ujawnionych w Księgach Wieczystych		Rejestracja: Poświadczam, że niniejszy dokument został opracowany w wyniku prac geodezyjnych i kartograficznych, których rezultaty zawiera operat techniczny wpisany do ewidencji materiałów państwowego zasobu geodezyjnego i kartograficznego organ prowadzący państwowy zasob geodezyjny i kartograficzny Identyf. ewidencyjny materiału zasobu- operatu technicznego Data wpisania operatu techn. do ewidencji materiałów zasobu Imię, nazwisko i podpis osoby reprezentującej organ STAROSTA SŁAWIEŃSKI <i>P. 32.13.2014.1480</i> 2014-11-05 <i>Z up. STAROSTY Sławno</i> <i>Michał Adamczyk</i> Podpisany w Wydziale Geodezji i Kartografii, Kancelarii i Gospodarki Nieruchomościami	
Uzbrojenie opracowano na podstawie 1. Danych branżowych – z literą B 2. Pośredniego ustalenia przebiegu aparaturę elektromagnetyczną – z literą A 3. Bezpośrednich pomiarów powykonawczych – bez litery W związku z tym w częściach 1 i 2 nie gwarantuje się kompletności, a dokładność położenia uzbrojenia na mapie może być niższa od dokładności kartometrycznej mapy.			
Data aktualizacji mapy: 2 października 2014 r.			

Niniejszy projekt zagospodarowania terenu został sporządzony na kopii mapy do celów projektowych i jest zgodny z oryginałem mapy w zakresie symboli, znaków, treści oraz skali.			
BIURO PROJEKTOWE TERMO PROJEKT ul. Ks. Antoniego Karłowicza 42C 76-248 Dębica Kaszubska		ZAGOSPODAROWANIE TERENU	
PROJEKT:	Parking przy świetlicy w Rzyszczewie dz. 72/6, 82/1 obr. Rzyszczewo		Skala 1:500
INWESTOR:	Gmina Sławno ul. Marii Curie Skłodowskiej 9; 76-100 Sławno		
PROJEKTOWAŁ:	inż. Arkadiusz Gołębiwski	388/Gd/2002	
KREŚLIŁ:	mgr inż. Piotr Mnich		
BRANŻA:	DROGOWA	DATA: Wrzesień 2020	

Biuro Projektowe



Piotr Mnich
ul. Zjednoczenia 42 C ,
76-248 Dębica Kaszubska

NIP: 839-291-86-35
tel.kom. 516 081 691
e-mail: piotr.mnich@wp.pl

Opis techniczny

OPIS TECHNICZNY

Dane ogólne:

Projekt opracowano na podstawie:

- Zlecenia inwestora
- obowiązujących norm i przepisów budowlanych

Dane techniczne projektowanego parkingu

Powierzchnie	
Powierzchnia całkowita	4402,00 m ²
Powierzchnia zabudowy	238,70
Powierzchnia utwardzona - istniejąca	104,00
Powierzchnia utwardzona - projektowana	375,00 m ²
Powierzchnia terenów zielonych	3684,3 m ²

Powierzchnia zabudowy stanowi 5,42 % działki.

Powierzchnia utwardzona stanowi 10,88 % działki.

Powierzchnia biologicznie czynna stanowi 83,70% powierzchni działki.

1. Przeznaczenie i program użytkowy

Planowana inwestycja obejmuje wykonanie parkingu wraz ze zjazdem na drogę gminną na dz. nr 72/6 i 81 obręb Rzyszczewo w gm. Sławno. Zagospodarowanie terenu ma na celu uzupełnienie infrastruktury technicznej nowowypbudowanej świetlicy wiejskiej.

2. Forma architektoniczna i funkcja

Projektowane zagospodarowanie terenu zmieni dotychczasową funkcję. Na terenie inwestycji projektuje się parking o powierzchni ok. 378 m².

Ukształtowanie powierzchni terenu pozostawia się w maksymalnym stopniu nienaruszone. Wypoziomowane będą niezależnie te fragmenty terenu, na których znajdują się funkcje tego wymagające: parking wraz ze zjazdem na drogę gminną.

3. Roboty ziemne.

3.1. Przygotowanie podłoża.

Po zdjęciu wymaganej warstwy gruntu rodzimego Wykonawca robót powinien skontrolować wskaźnik zagęszczenia gruntów rodzimych zalegających w strefie przebiegu elementów inwestycji do głębokości 0,5 m od powierzchni terenu. Jeżeli wartość wskaźnika zagęszczenia jest

mniej niż określona $I_s = 0,97$, Wykonawca powinien dogęścić podłoże tak, aby powyższe wymaganie zostało spełnione.. Podczas korytowania należy usunąć namuły w obrębie robót a ubytki uzupełnić piaskiem.

4. Elementy zagospodarowania terenu

DROGI, PLACE I CIĄGI PIESZE

Projektowane ścieżki przewidziane są do użytku pieszego.

4.1. Zjazd na teren z drogi gminnej

Zjazd na teren z drogi gminnej ma nawierzchnię wykonaną z kostki betonowej typu polbruk o gr. 8 cm, na zagęszczonym podłożu gruntowym, szerokość zjazdu ok. 11 m.

4.2. Parking dla samochodów

Parking 12-stanowiskowy dla samochodów osobowych z placem manewrowym o wymiarach 25x15 m ma nawierzchnię wykonaną z kostki betonowej typu polbruk o gr. 8 cm.

Parking projektuje się z następujących warstw:

- kostka betonowa – polbruk o gr. 8 cm
- podsypka cementowo – piaskowa 1:4 grubości 5 cm
- podbudowa z kruszywa łamanego grubości 10 cm
- warstwa gruntu stabilizowanego cementem grubości 10 cm
- warstwa odcinająca z pospółki o grubości 15 cm

Nawierzchnię parkingu ograniczono krawężnikami betonowymi o wym. 15 x 30 x 100 cm na ławie betonowej z oporem z betonu B10.

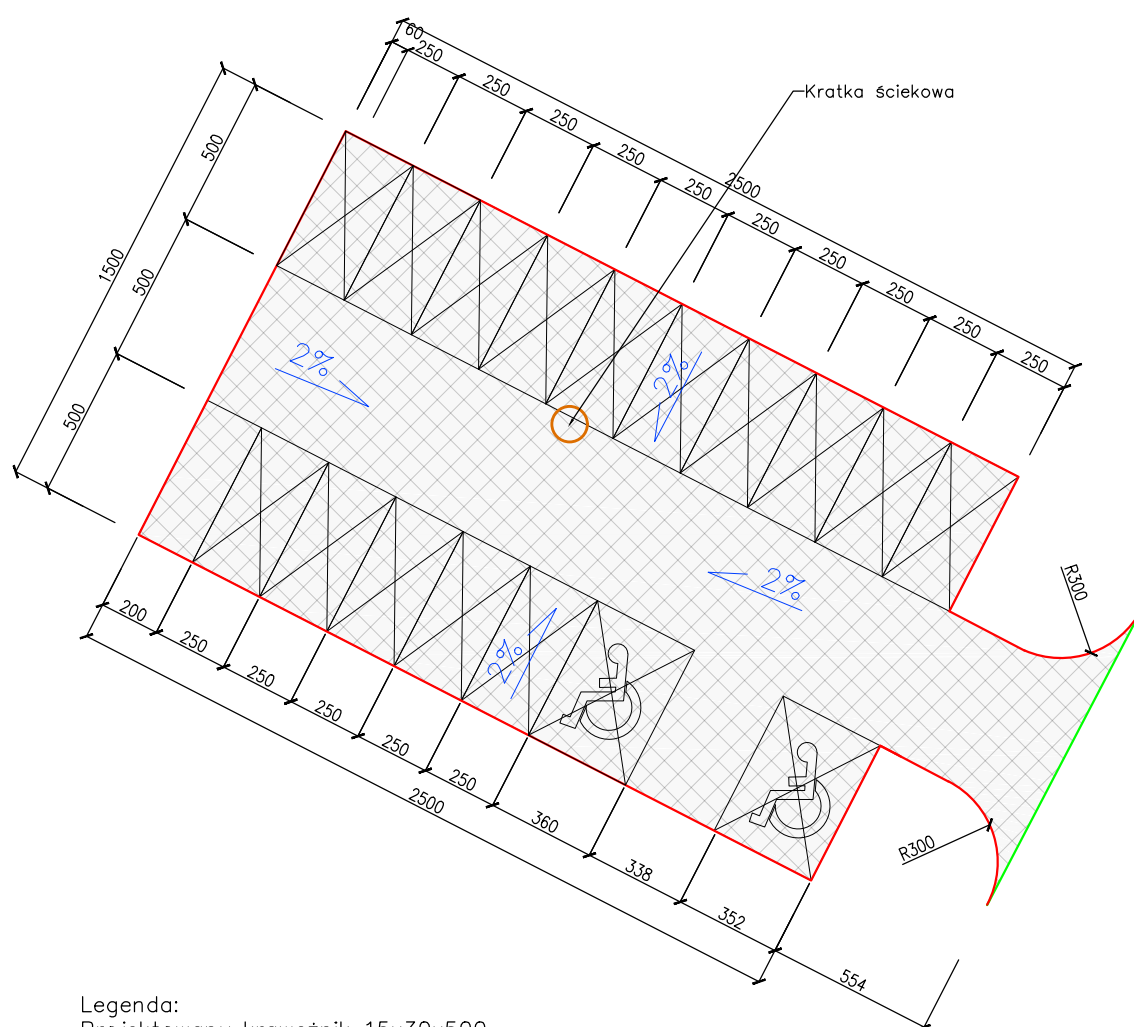
Powierzchnia parkingu – 375 m².

5. Uwagi końcowe

Wszystkie wymiary do dokładnego ustalenia na terenie budowy. W przypadku wątpliwości lub niejasności należy odpowiednio niezwłocznie zwrócić się z zapytaniem do Zamawiającego.

Wszystkie zastosowane materiały powinny odpowiadać obowiązującym normom oraz posiadać wymagane atesty i certyfikaty oraz nie mogą stanowić zagrożenia dla higieny i zdrowia użytkowników wg wymogów Ustawy „Prawo budowlane” z dnia 7 lipca 1994 roku art. 10 z późniejszymi zmianami. W zależności od zastosowanych materiałów należy bezwzględnie przestrzegać technologii i wymagań producentów. Przed odbiorem końcowym należy przedstawić komplet certyfikatów PZH i załączyć je do dokumentacji odbiorowej. Prace budowlane należy wykonać z należytą starannością oraz wiedzą i sztuką budowlaną oraz wg odpowiednich norm. Zarówno roboty ziemne, budowlane i montażowe, jak i ich odbiór wykonać zgodnie z „Wytycznymi Technicznymi Wykonywania i Odbioru Robót Budowlano – Montażowych” MGPIB wydanych przez ITB.

W trakcie ich wykonywania zapewnić nadzór osób do tego uprawnionych.



- Legenda:
- Projektowany krawężnik 15x30x500
 - Projektowany krawężnik najazdowy
 - Projektowana nawierzchnia z kostki betonowej

Niniejszy projekt zagospodarowania terenu został sporządzony na kopii mapy do celów projektowych i jest zgodny z oryginałem mapy w zakresie symboli, znaków, treści oraz skali.

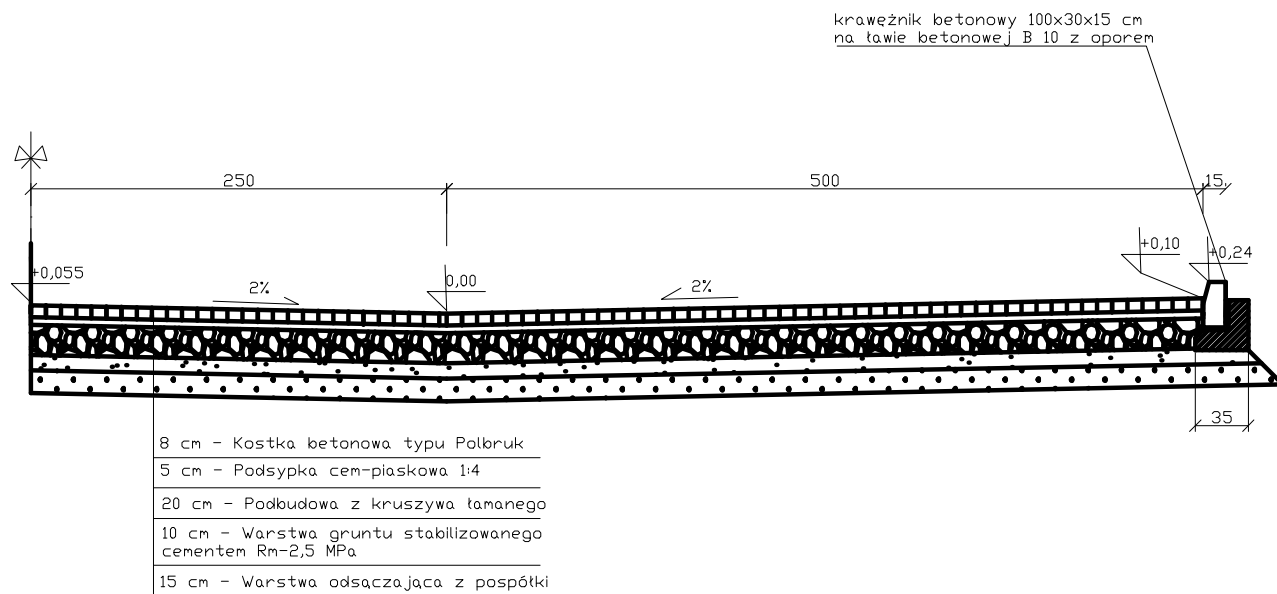
BIURO PROJEKTOWE
TERMO PROJEKT
 ul. Ks. Antoniego Kani 42C
 76-248 Dębica Kaszubska

Rzut parkingu

PROJEKT:	Parking przy świetlicy w Rzyszczewie dz 72/6, 82/1 obr. Rzyszczewo		Skala 1:100
INWESTOR:	Gmina Sławno ul. Marii Curie Skłodowskiej 9; 76-100 Sławno		
PROJEKTOWAŁ:	inż. Arkadiusz Gołębiewski	388/Gd/2002	
KREŚLIŁ:	mgr inż. Piotr Mnich		
BRANŻA:	DROGOWA	DATA: Wrzesień 2020	

1-1

Szczegół konstrukcji parkingu skala 1:50



Niniejszy projekt zagospodarowania terenu został sporządzony na kopii mapy do celów projektowych i jest zgodny z oryginałem mapy w zakresie symboli, znaków, treści oraz skali.			
BIURO PROJEKTOWE TERMO PROJEKT ul. Ks. Antoniego Kani 42C 76-248 Dębica Kaszubska		PRZEKRÓJ PRZEZ PARKING	
PROJEKT:	Parking przy świetlicy w Rzyszczewie dz 72/6, 82/1 obr. Rzyszczewo		Skala 1:50
INWESTOR:	Gmina Sławno ul. Marii Curie Skłodowskiej 9; 76-100 Sławno		
PROJEKTOWAŁ:	inż. Arkadiusz Gołębiewski	388/Gd/2002	
KREŚLIŁ:	mgr inż. Piotr Mnich		
BRANŻA:	DROGOWA	DATA: Wrzesień 2020	



Biuro Projektowe **TERMO** PROJEKT

Piotr Mnich

ul. Ks. Antoniego Kani 42 C ,
76-248 Dębica Kaszubska

NIP: 839-291-86-35

tel.kom. 516 081 691

e-mail: piotr.mnich@wp.pl

Projekt budowlany

**Budowa zjazdu publicznego z działki nr 72/6 obręb
Rzyszczewo na drogę gminną
(dz. nr 81 obr. Rzyszczewo)
Kategoria obiektu budowlanego IV**

**Inwestor : Gmina Sławno
ul. Marii Curie Skłodowskiej 9
76-100 Sławno**

Adres budowy:
działka nr 72/6 i 81 obręb Rzyszczewo

Autor projektu:	Uprawnienia:	Data	Podpis
inż. Arkadiusz Gołębiewski	w spec. konstrukcyjno – bud. bez ograniczeń Upr. Proj. 388/Gd/2002	Wrzesień 2020 r.	

Wrzesień 2020 r.

Opis techniczny

1. Cel i zakres opracowania

Niniejsza dokumentacja zawiera opracowanie rozwiązania technicznego budowy zjazdu publicznego z drogi gminnej (dz. 81 obręb Rzyszczewo) na działkę nr 72/6 obręb Rzyszczewo.

2. Podstawowe dane do projektowania

1. Plan sytuacyjno – wysokościowy w skali 1: 500
2. Własny pomiar
3. Wizja lokalna w terenie
4. Rozporządzenie Ministra Transportu i Gospodarki Morskiej z dnia 2 marca 1999 r. w sprawie warunków technicznych, jakim powinny odpowiadać drogi publiczne i ich usytuowanie (Dz. U. nr 43 poz. 430 z póź. zm.).

3. Opis stanu istniejącego

Działka nr 72/6 położona jest w miejscowości Rzyszczewo w pow. sławieńskim.

Inwestor jest właścicielem w/w nieruchomości. Jest to działka zabudowana nowopowstałym budynkiem świetlicy wiejskiej, zlokalizowana w obszarze zabudowy zagrodowej i jednorodzinnej.

4. Opis stanu projektowanego

Przedmiotowy obiekt zaprojektowano jako zjazd publiczny, obsługujące działkę zabudowaną w oparciu o Rozporządzenie Ministra Transportu i Gospodarki Morskiej z dnia 2 marca 1999 r. w sprawie warunków technicznych, jakim powinny odpowiadać drogi publiczne i ich usytuowanie (Dz. U. nr 43 poz. 430 z póź. zm.).

4.1. Plan sytuacyjny

Krawędzie nawierzchni zjazdu i drogi gminnej wyokrąglono łukami o promieniu $r = 3,0\text{m}$. Zaprojektowano zjazd o szerokości 11,0 m nawierzchni utwardzonej oraz 0,75 – 1,0 m z każdej strony zjazdu dodatkowo utwardzono i wyprofilowano zagęszczoną pospółką. Spadki poprzeczne w obrębie zjazdu dostosowano do spadku podłużnego drogi gminnej dz. 81. W obrębie zjazdu spadek podłużny zaprojektowano 2%. Teren od strony działki ukształtowano w sposób uniemożliwiający spływanie wód opadowych na teren działki nr 81.

Szczegóły zjazdu pokazano na rysunku nr 2.

4.2. Konstrukcja nawierzchni zjazdu

Przyjęto następującą konstrukcję nawierzchni :

- kostka betonowa – polbruk o gr. 8 cm
- podsypka cementowo – piaskowa 1:4 grubości 5 cm
- podbudowa z kruszywa łamanego grubości 10 cm
- warstwa gruntu stabilizowanego cementem grubości 10 cm
- warstwa odcinająca z pospółki o grubości 15 cm

Nawierzchnię zjazdu ograniczono krawężnikami betonowymi o wym. 15 x 30 x 100 cm na ławie betonowej z oporem z betonu B10. Na granicy jezdni drogi gminnej i zjazdu zastosowano najazdowe krawężniki betonowe wbudowane wystające na wys. 3cm.

Konstrukcję zjazdu i szczegóły pokazano na rys. 3

4.3. Charakterystyka ekologiczna i warunki korzystania ze środowiska

- Planowane zamierzenie znajduje się poza obszarem europejskiej sieci Natura 2000.

4.4. Urządzenia obce

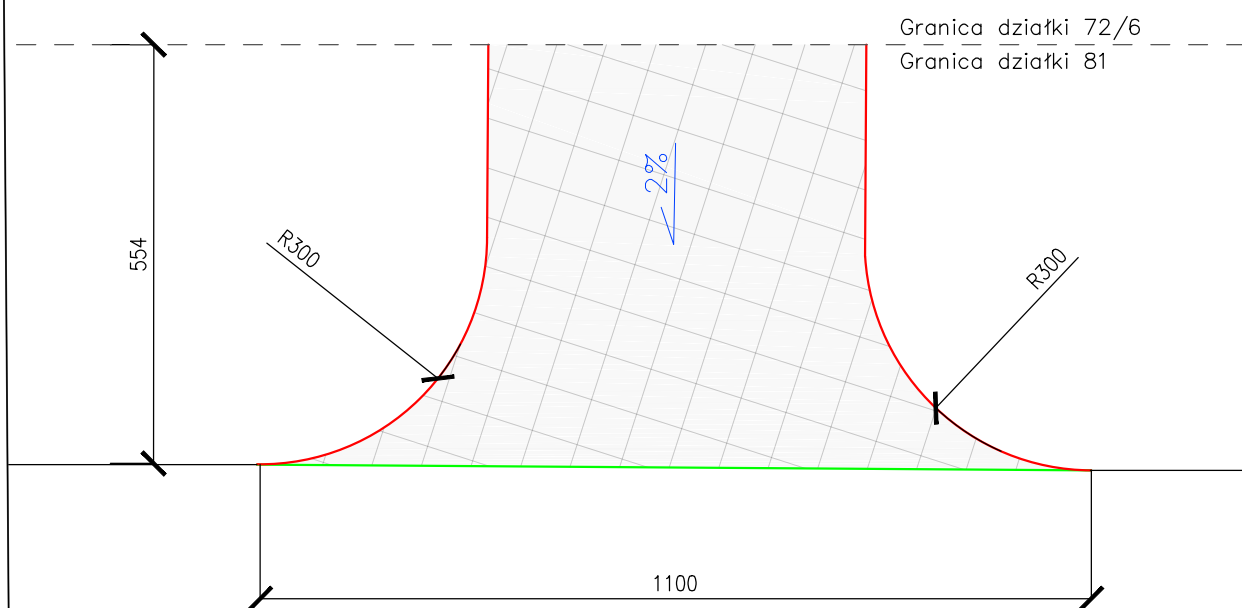
Z uwagi na możliwość wystąpienia urządzeń obcych na terenie zjazdu, zaleca się wykonanie ręcznie przekopu poprzecznego przed rozpoczęciem robót w celu ich lokalizacji.

5. Określenie zasięgu obszaru ograniczonego użytkowania

Projektowana inwestycja nie spowoduje żadnych ograniczeń w użytkowaniu sąsiadujących nieruchomości z projektowanym zjazdem , w związku z tym nie ma konieczności określenia takiego obszaru – art.8 ust.3 pkt 2 Rozporządzenie Ministra Infrastruktury z dnia 3 lipca 2003 r. w sprawie szczegółowego zakresu i formy projektu budowlanego (dz. U. Nr 120, poz. 1133 z póź. zm).

Uwagi końcowe

Materiały budowlane i wykończeniowe winny posiadać świadectwa dopuszczające do stosowania w budownictwie oraz certyfikaty na znak bezpieczeństwa i zgodność z Polską Normą.



Niniejszy projekt zagospodarowania terenu został sporządzony na kopii mapy do celów projektowych i jest zgodny z oryginałem mapy w zakresie symboli, znaków, treści oraz skali.

BIURO PROJEKTOWE
TERMO PROJEKT
 ul. Ks. Antoniego Kani 42C
 76-248 Dębica Kaszubska

Rzut zjazdu

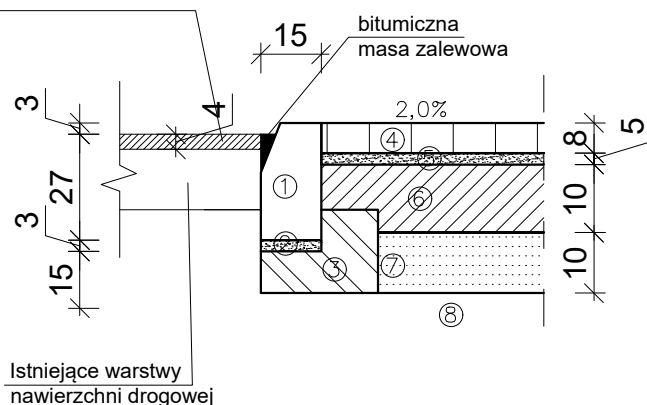
PROJEKT:	Parking przy świetlicy w Rzyszczewie dz 72/6, 82/1 obr. Rzyszczewo		Skala 1:100
INWESTOR:	Gmina Sławno ul. Marii Curie Skłodowskiej 9; 76-100 Sławno		
PROJEKTOWAŁ:	inż. Arkadiusz Gołębiewski	388/Gd/2002	
KREŚLIŁ:	mgr inż. Piotr Mnich		
BRANŻA:	DROGOWA	DATA: Wrzesień 2020	

Szczegół "A"

Połączenie zjazdu z jezdnią

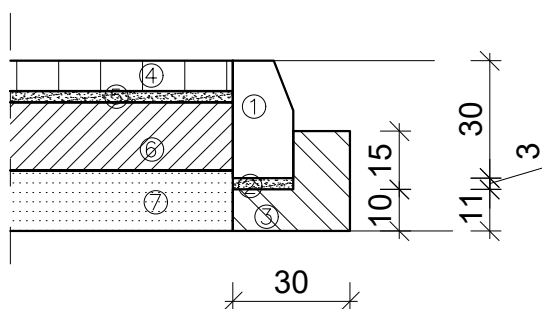
Skala 1:15

frezowanie asfaltu oraz
wykonanie nakładki z betonu
asfaltowego na długości zjazdu,
na szerokość 1m



1. Najazdowy krawężnik betonowy 15x22x100 cm
2. Podsyпка cementowo - piaskowa 15x30 x 100 cm
3. Ława betonowa B15
4. Kostka POLBRUK gr. 8 cm
5. Podsyпка cementowo - piaskowa 1:4 gr. 5cm
6. Podbudowa z kruszywa łamanego stabilizowanego mechanicznie, 0/31 , gr.10cm
7. Warstwa gruntu stabilizowanego cementem gr. 10cm
8. Warstwa odcinająca z pospółki 15cm

Szczegół "B"



1. Krawężnik betonowy 15x30x100 cm
2. Podsyпка cementowo - piaskowa 1:4 gr. 3 cm
3. Ława betonowa B15
4. Kostka POLBRUK gr. 8 cm
5. Podsyпка cementowo - piaskowa 1:4 gr. 5cm
6. Podbudowa z kruszywa łamanego stabilizowanego mechanicznie, 0/31 , gr.10cm
7. Warstwa gruntu stabilizowanego cementem gr. 10cm
8. Warstwa odcinająca z pospółki 15cm

Niniejszy projekt zagospodarowania terenu został sporządzony na kopii mapy do celów projektowych i jest zgodny z oryginałem mapy w zakresie symboli, znaków, treści oraz skali.

BIURO PROJEKTOWE
TERMO PROJEKT
ul. Ks. Antoniego Kani 42C
76-248 Dębica Kaszubska

Szczegóły obrzeży

PROJEKT:	Parking przy świetlicy w Rzyszczewie dz 72/6, 82/1 obr. Rzyszczewo	Skala 1:15
INWESTOR:	Gmina Sławno ul. Marii Curie Skłodowskiej 9; 76-100 Sławno	
PROJEKTOWAŁ:	inż. Arkadiusz Gołębiowski	388/Gd/2002
KREŚLIŁ:	mgr inż. Piotr Mnich	
BRANŻA:	DROGOWA	DATA: Wrzesień 2020

BIOZ

INFORMACJA

DOTYCZĄCA BEZPIECZEŃSTWA I OCHRONY ZDROWIA

1. NAZWA OBIEKTU:

Parking przy świetlicy w Rzyszczewie.

2. ADRES OBIEKTU:

**Działka nr 72/6 i 81 obręb Rzyszczewo
gm. Sławno**

3. INWESTOR:

**Gmina Sławno
ul. Marii Curie Skłodowskiej 9
76-100 Sławno**

4. PROJEKTANT:

**Biuro Projektowe
Termo Projekt
ul. Ks. Antoniego Kani 42C
76-248 Dębica Kaszubska**

BRANŻYŚCI:

Konstrukcja:

inż. Arkadiusz Gołębiewski

CZĘŚĆ OPISOWA

1. Zakres robót obejmuje wybudowanie:

Parking przy świetlicy w Rzyszczewie.

Kolejność wykonywania robót obejmuje zagospodarowanie placu budowy, roboty ziemne, roboty budowlano-montażowe, roboty wykończeniowe oraz wszelkie inne roboty wykonywane przy użyciu maszyn i urządzeń technicznych na placu budowy.

2. Brak istniejących obiektów budowlanych na projektowanej działce.

3. Elementy zagospodarowania terenu, które mogą stwarzać zagrożenie bezpieczeństwa i zdrowia ludzi:

- ☐ wyznaczone i oznaczone strefy niebezpieczne
- ☐ drogi, wyjścia i przejścia dla pieszych
- ☐ strefy składowania materiałów i wyrobów
- ☐ instalacje rozdziału energii elektrycznej
- ☐ bliskość linii elektroenergetycznych
- ☐ wydzielone pomieszczenia i urządzenia higieniczno - sanitarne
- ☐ sprzętu p-poż.

4. Rodzaje i skala zagrożeń występujących podczas realizacji robót budowlanych oraz miejsce i czas wystąpienia:

- a) roboty ziemne:
 - ☐ głębokość wykopów i nachylenie skarp: wykopy o ścianach pionowych bez rozparcia o głębokości większej niż 1,5 m lub o bezpiecznym nachyleniu skarp o głębokości większej niż 3,0 m
 - ☐ przebieg instalacji podziemnych: sąsiedztwo istniejących, oraz wykonywanie projektowanych przyłączy (przepusty, przebicia)
- b) roboty budowlano - montażowe:
 - ☐ upadek z wysokości w szczególności z wysokości powyżej 5,0 m: balustrady, zabezpieczenia wszelkich otworów pionowych i poziomych
 - ☐ prace wykonywane co najmniej przez dwie osoby
- c) roboty wykończeniowe:
 - ☐ upadek z wysokości w szczególności z wysokości powyżej 5,0 m (rusztowania zewnętrzne i wewnętrzne, balustrady)
 - ☐ uderzenie spadającym przedmiotem (strefy niebezpieczne)
 - ☐ prace wykonywane przez co najmniej dwie osoby
- d) praca z maszynami i urządzeniami technicznymi na placu budowy:
 - ☐ porażenie prądem elektrycznym
 - ☐ potrącenie pracownika lub osoby postronnej sprzętem (koparka)
 - ☐ pochwycenie kończyn przez napęd urządzeń

5. Sposoby prowadzenia instruktażu pracowników przed przystąpieniem do realizacji robót szczególnie niebezpiecznych:

Szkolenie pracowników w zakresie BHP

a) szkolenie wstępne

☐ szkolenie wstępne ogólne (instruktaż ogólny)

☐ szkolenie wstępne na stanowiska pracy (instruktaż stanowiskowy)

☐ zapoznanie z ryzykiem zawodowym związanym z pracą na danym stanowisku

☐ szkolenie wstępne podstawowe

b) szkolenie okresowe

Zasady postępowania w przypadku wystąpienia zagrożenia.

Zasady bezpośredniego nadzoru nad pracami szczególnie niebezpiecznymi przez wyznaczone w tym celu osoby.

Zasady stosowania przez pracowników środków ochrony indywidualnej oraz odzieży i obuwia roboczego.

6. Środki techniczne i organizacyjne zapobiegające niebezpieczeństwom wynikającym z wykonywania robót budowlanych w strefach szczególnego zagrożenia zdrowia lub ich sąsiedztwie, w tym zapewniających bezpieczną i sprawną komunikację, umożliwiającą szybką ewakuację na wypadek pożaru, awarii i innych zagrożeń:

a) wykonywanie planu bezpieczeństwa i ochrony zdrowia

b) ogrodzenie i zabezpieczenie placu budowy

c) wydzielenie dróg komunikacyjnych

d) wydzielenie i oznakowanie stref niebezpiecznych

e) doprowadzenie mediów zgodnie z planem zagospodarowania

f) zapewnienie i urządzenie pomieszczeń higieniczno - sanitarnych i socjalnych

g) szkolenie BHP i P.POŻ.

h) zaopatrzenie w sprzęt BHP i P.POŻ.

i) ustalenie wykazu prac, które powinny być wykonywane przez co najmniej dwie osoby w celu zapewnienia asekuracji, ze względu na możliwość wystąpienia szczególnego zagrożenia dla zdrowia lub życia ludzkiego

j) udostępnienie do stałego korzystania aktualnych instrukcji bezpieczeństwa i higieny pracy dotyczących:

☐ wykonywania prac związanych z zagrożeniami wypadkowymi lub zagrożeniami zdrowia pracowników

☐ obsługi maszyn i innych urządzeń technicznych

☐ postępowania z materiałami szkodliwymi dla zdrowia i niebezpiecznymi

☐ udzielania pierwszej pomocy

Dokumenty formalno - prawne

Dębica Kaszubska, 22.09.2020 r.

Oświadczenie

Na podstawie art. 20 ust. 4 ustawy z dnia 7 lipca 1994 r. - Prawo budowlane (tekst jednolity Dz. U. z 2019 r., poz. 1186 z późniejszymi zmianami) oświadczamy, że projekt budowlany „Parking przy świetlicy w Rzyszczewie” projektowany w miejscowości Rzyszczewo na działce nr 72/6 i 81 obręb Rzyszczewo, gm. Sławno, został sporządzony zgodnie z obowiązującymi przepisami, normami oraz zasadami wiedzy technicznej.

Projektanci:

Konstrukcja:

inż. Arkadiusz Gołębiewski

Upr. 388/Gd/2002

.....



Zaświadczenie

o numerze weryfikacyjnym:

POM-SJ5-9XU-5NU *

Pan Arkadiusz Gołębiewski o numerze ewidencyjnym POM/BO/0346/03
adres zamieszkania ul.Koszalińska 14/5, 76-200 Słupsk
jest członkiem Pomorskiej Okręgowej Izby Inżynierów Budownictwa i posiada wymagane
ubezpieczenie od odpowiedzialności cywilnej.
Niniejsze zaświadczenie jest ważne od 2020-04-01 do 2021-03-31.

Zaświadczenie zostało wygenerowane elektronicznie i opatrzone bezpiecznym podpisem elektronicznym
weryfikowanym przy pomocy ważnego kwalifikowanego certyfikatu w dniu 2020-03-30 roku przez:

Franciszek Rogowicz, Przewodniczący Rady Pomorskiej Okręgowej Izby Inżynierów Budownictwa.

(Zgodnie art. 5 ust 2 ustawy z dnia 18 września 2001 r. o podpisie elektronicznym (Dz. U. 2001 Nr 130 poz. 1450) dane w postaci elektronicznej opatrzone bezpiecznym podpisem elektronicznym weryfikowanym przy pomocy ważnego kwalifikowanego certyfikatu są równoważne pod względem skutków prawnych dokumentom opatrzonym podpisami własnoręcznymi.)

* Weryfikację poprawności danych w niniejszym zaświadczeniu można sprawdzić za pomocą numeru weryfikacyjnego zaświadczenia na stronie Polskiej Izby Inżynierów Budownictwa www.piib.org.pl lub kontaktując się z biurem właściwej Okręgowej Izby Inżynierów Budownictwa.



**GŁÓWNY INSPEKTOR
NADZORU BUDOWLANEGO**

OZ/INN/4610/153/04

Warszawa, 2004-01-22

DECYZJA

Na podstawie art. 88a ust. 1 pkt 3 lit. a ustawy z dnia 7 lipca 1994 r. Prawo budowlane (tekst jednolity Dz. U. z 2003 r. Nr 207, poz. 2016) oraz art. 104 § 1 i § 2 ustawy z dnia 14 czerwca 1960 r. Kodeks postępowania administracyjnego (tekst jednolity Dz. U. z 2000 r. Nr 98, poz. 1071 z późn. zm.),

inż. budownictwa Arkadiusz Krzysztof Gołębiewski

uprawniony na mocy decyzji

Wojewody Pomorskiego z dnia 23.12.2002 r. znak RR-AB-II-7131/124/02 i RR-AB-II-7132/279/02 nr 388/Gd/2002

**do wykonywania samodzielnej funkcji technicznej w budownictwie
w specjalności konstrukcyjno-budowlanej
obejmującej projektowanie i kierowanie robotami budowlanymi
bez ograniczeń**

**zostaje wpisany do Centralnego Rejestru Osób Posiadających Uprawnienia Budowlane
pod pozycją 169/04/U/C**

UZASADNIENIE

Decyzja Wojewody Pomorskiego z dnia 23.12.2002 r. znak RR-AB-II-7131/124/02 i RR-AB-II-7132/279/02, nr 388/Gd/2002 w przedmiocie nadania Panu Arkadiuszowi Krzysztofowi Gołębiewskiemu uprawnień budowlanych do wykonywania samodzielnej funkcji technicznej w budownictwie w specjalności konstrukcyjno-budowlanej obejmującej projektowanie i kierowanie robotami budowlanymi, bez ograniczeń, stała się ostateczna. Z uwagi na powyższe orzeczono jak w sentencji.

Niniejsza decyzja jest ostateczna.

Zgodnie z art. 127 § 3 Kpa oraz stosownie do uchwały Naczelnego Sądu Administracyjnego z dnia 9.12.1996 r., sygn. akt OPS 4/96, strona może w terminie 14 dni od daty doręczenia decyzji wystąpić z wnioskiem o ponowne rozpatrzenie sprawy.

Otrzymują:

- 1. Pan inż. Arkadiusz Krzysztof Gołębiewski
ul. Wiatraczna 4A/4
76-200 Słupsk
- 2. Wojewoda Pomorski
- 3. aaMP



GRZYNA SZOSTAKOWA-WŁADYŚKA
Wojewoda Pomorski